

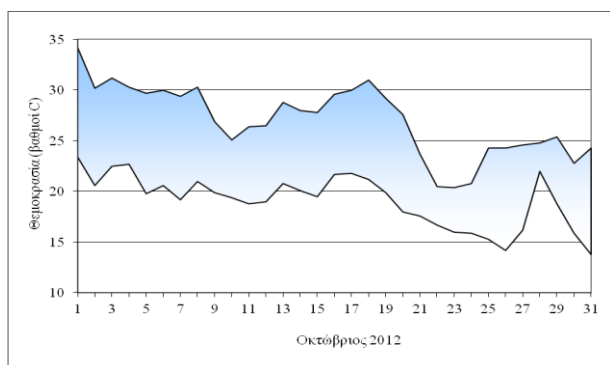
**ΙΝΣΤΙΤΟΥΤΟ ΕΡΕΥΝΩΝ ΠΕΡΙΒΑΛΛΟΝΤΟΣ ΚΑΙ ΒΙΩΣΙΜΗΣ ΑΝΑΠΤΥΞΗΣ
ΜΗΝΙΑΙΟ ΔΕΛΤΙΟ ΜΕΤΕΩΡΟΛΟΓΙΚΩΝ ΠΑΡΑΜΕΤΡΩΝ**

Οκτώβριος 2012

Γενικά χαρακτηριστικά του καιρού στην Ελλάδα

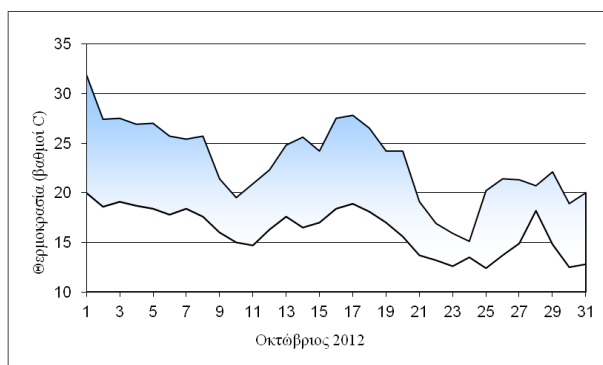
Ο Οκτώβριος του 2012 ήταν ένας μήνας με θερμοκρασίες αρκετά υψηλότερες των κλιματικών τιμών, με πολλές βροχές στη δυτική και βόρεια Ελλάδα. Το πρώτο δεκαήμερο χαρακτηρίστηκε από υψηλές θερμοκρασίες και καλό καιρό στις περισσότερες περιοχές της χώρας, ενώ ισχυρές βροχές σημειώθηκαν στην Κρήτη στις 09/10. Κατά τη διάρκεια του δεύτερου δεκαημέρου σημειώθηκαν αρχικά ισχυρές καταιγίδες, κυρίως στο Ιόνιο και στα δυτικά, με βελτίωση στη συνέχεια. Το τρίτο δεκαήμερο ξεκίνησε με σημαντική πτώση της θερμοκρασίας, ενισχυμένους βόρειους ανέμους στα ανατολικά, ενώ πολύ σημαντική κακοκαιρία σημειώθηκε μέσα στο διήμερο 28-29/10, με πλημμύρες σε αρκετές περιοχές της χώρας (στις 29/10 ο σταθμός του ΕΑΑ στους Αγ. Θεοδώρους Κορινθίας κατέγραψε 50 mm βροχής μέσα σε 2 ώρες, ενώ ισχυρές χαλαζοπτώσεις σημειώθηκαν στην περιοχή, βλ. θέμα του μήνα, σελ.8).

Μέγιστες και ελάχιστες θερμοκρασίες στο σταθμό του Θησείου



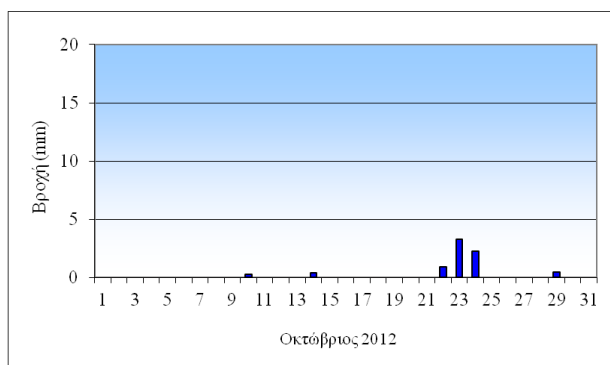
	Τιμή μηνός	Κλιμ. τιμή 1961-1990	Κλιμ. τιμή 1971-2000
Μέση μέγιστη θερμοκρασία	27.0	23.1	23.5
Μέση ελάχιστη θερμοκρασία	19.1	14.9	15.1

Μέγιστες και ελάχιστες θερμοκρασίες στο σταθμό της Πεντέλης



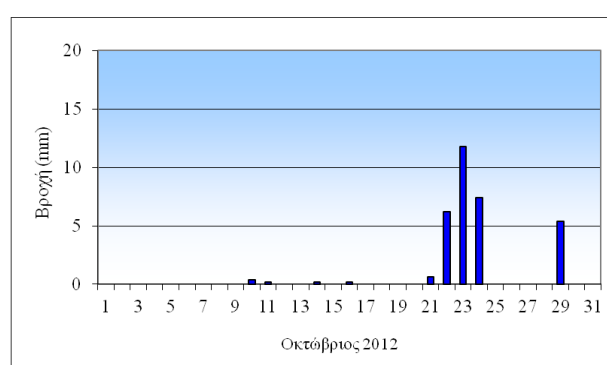
	Τιμή μηνός	Μέση τιμή 1996-2010
Μέση μέγιστη θερμοκρασία	23.2	20.6
Μέση ελάχιστη θερμοκρασία	16.2	13.9

Ημερήσια βροχόπτωση στο Θησείο



	Τιμή μηνός	Κλιμ. τιμή 1961-1990
Αθροιστική βροχόπτωση	7.7	47.7
Ημέρες με βροχή (>0.1 mm):	6	9

Ημερήσια βροχόπτωση στην Πεντέλη



	Τιμή μηνός	Μέση τιμή 1999-2010
Αθροιστική βροχόπτωση	32.4	55.2
Ημέρες με βροχή (>0.1 mm):	9	8

**ΕΛΛΑΔΑ: ΜΕΤΕΩΡΟΛΟΓΙΚΑ ΣΤΟΙΧΕΙΑ ΟΚΤΩΒΡΙΟΥ 2012
(ΑΥΤΟΜΑΤΟΙ ΣΤΑΘΜΟΙ ΔΙΚΤΥΟΥ ΕΑΑ)**

α/α	ΟΝΟΜΑ	ΜΕΣΗ ΜΕΓΙΣΤΗ	ΜΕΣΗ ΕΛΑΧΙΣΤΗ	ΑΠΟΛΥΤΗ ΜΕΓΙΣΤΗ	ΗΜΕΡΑ	ΑΠΟΛΥΤΗ ΕΛΑΧΙΣΤΗ	ΗΜΕΡΑ	ΒΡΟΧΗ
1	Αγιά Λάρισας	24.4	13.3	30.6	1	7.1	31	33.6
2	Αγία Κυριακή	22.5	8.8	31.1	1	2.8	31	211.7
3	Άγιος Νικόλαος	26.0	20.1	29.7	16	16.1	26	32.4
4	Αγρίνιο**	26.2	16.2	34.2	1	10.1	31	63.2
5	Αθήνα-Κέντρο	26.2	19.0	32.9	1	13.9	26	11.6
6	Αλεξανδρούπολη	24.2	12.9	33.3	1	6.2	31	35.4
7	Αλικιανός	26.7	15.9	32.4	15	11.6	26	31.2
8	Αλόνησος	23.8	18.8	28.3	14	15.7	30	39.0
9	Αμαλιάδα	26.5	15.3	32.4	1	10.9	31	62.4
10	Αμοργός*	24.1	19.9	27.8	17	16.3	24	4.6
11	Αμπελόκηποι Αθηνών	26.0	19.3	33.4	1	14.7	26	12.0
12	Αμύνταιο	22.0	10.3	31.1	1	3.1	31	73.0
13	Αμφίκλεια	24.9	12.5	31.8	1	6.0	31	70.0
14	Ανάβυσσος	26.3	18.7	33.4	1	13.9	31	23.6
15	Ανδρίτσαινα	22.0	15.4	28.9	1	10.5	30	60.4
16	Άνδρος	25.4	20.2	30.2	17	15.9	26	18.4
17	Αντίκυρα	23.5	17.9	30.6	1	13.1	31	14.8
18	Άνω Λιόσια	25.2	17.8	33.0	1	12.7	31	16.0
19	Ανώγεια*	21.3	15.3	28.1	16	10.9	26	67.6
20	Απόλλωνας	24.3	19.9	30.1	17	14.7	22	7.4
21	Αράχωβα	19.0	12.8	25.4	1	7.1	30	41.6
22	Αργος	26.8	16.0	34.4	1	10.9	31	56.0
23	Αριδαία	23.9	10.4	32.7	1	4.2	31	58.4
24	Άρτα	25.9	16.4	34.3	1	10.1	30	190.1
25	Ασπράγγελοι	16.7	6.8	20.6	21	0.6	31	235.0
26	Αυλίδα**	26.1	15.0	32.2	1	9.7	31	107.4
27	Βαρθολομιό	26.3	15.4	32.4	1	10.6	31	61.1
28	Βαρικό	20.9	7.0	30.1	1	1.1	31	82.6
29	Βασιλίτσα Χ/Κ	9.4	4.2	11.9	28	-0.7	30	6.0
30	Βατοπέδι-Άθως	24.2	15.9	29.4	1	11.0	31	24.8
31	Βεγορίτιδα Εδέσσης	21.3	10.0	29.3	1	3.9	31	67.0
32	Βέροια	25.0	12.2	32.8	1	5.6	31	33.4
33	Βίλια	22.2	15.5	29.1	2	10.2	31	63.8
34	Βλάστη*	17.2	5.8	25.1	1	-0.7	31	109.6
35	Βόλος	25.4	17.2	30.9	3	11.6	31	58.2
36	Βουργαρέλι	20.9	12.5	30.2	1	5.9	30	278.2
37	Βρύσες Χανίων	29.7	13.4	29.7	1	13.4	1	0.0
38	Βωβούσα	19.1	5.0	27.7	1	-0.3	31	420.9
39	Γαρδίκι*	19.4	8.4	27.3	1	1.3	31	625.4
40	Γιαννιτσά	25.8	12.1	36.4	1	6.4	31	40.0
41	Γρεβενά	22.3	7.7	30.6	1	0.8	31	103.4
42	Δαμαρίωνας	24.0	17.1	29.9	15	12.9	22	66.2
43	Δερβίζιανα Λάκκας-Σουλίου*	23.5	11.2	32.9	1	4.7	30	256.4
44	Διακόπι Λιδορκίου	22.7	11.3	30.3	1	4.8	31	70.6
45	Δίον**	25.2	13.9	31.9	1	8.0	31	6.0
46	Δονούσσα	24.5	16.7	30.8	16	12.4	26	45.4
47	Δράμα - Μαυρόβατος	24.6	11.5	33.2	1	6.3	10	49.6

**ΕΛΛΑΔΑ: ΜΕΤΕΩΡΟΛΟΓΙΚΑ ΣΤΟΙΧΕΙΑ ΟΚΤΩΒΡΙΟΥ 2012
(ΑΥΤΟΜΑΤΟΙ ΣΤΑΘΜΟΙ ΔΙΚΤΥΟΥ ΕΑΑ)**

α/α	ΟΝΟΜΑ	ΜΕΣΗ ΜΕΓΙΣΤΗ	ΜΕΣΗ ΕΛΑΧΙΣΤΗ	ΑΠΟΛΥΤΗ ΜΕΓΙΣΤΗ	ΗΜΕΡΑ	ΑΠΟΛΥΤΗ ΕΛΑΧΙΣΤΗ	ΗΜΕΡΑ	ΒΡΟΧΗ
48	Δωδώνη	21.9	11.3	30.1	1	4.7	31	226.6
49	Εκάλη	24.1	17.6	31.3	1	13.1	31	25.0
50	Ελάτη Αρκαδίας	19.5	9.2	27.3	1	4.4	31	59.4
51	Ζαγορά Πηλίου	20.6	15.6	26.8	1	10.5	31	72.8
52	Ζάκυνθος	25.9	14.2	32.6	1	9.9	26	63.2
53	Ζάρακες Ευβοίας	24.7	18.3	30.6	16	13.6	31	52.0
54	Ζαχάρω* **	26.6	15.7	30.8	16	11.0	31	31.6
55	Ζίτσα Ιωαννίνων	22.9	13.2	32.9	1	6.2	30	195.7
56	Ηγουμενίτσα	25.3	15.1	32.2	1	8.4	31	244.2
57	Ηρακλεία	25.4	19.4	29.4	18	16.1	24	6.0
58	Ηράκλειο	25.7	18.7	31.9	15	15.6	23	63.4
59	Ηράκλειο-Λιμάνι	25.0	20.4	30.2	15	16.3	26	65.6
60	Θεοδωριανά Άρτας**	20.2	9.3	29.0	1	2.8	31	480.8
61	Θεολόγος	25.5	16.4	31.3	1	9.9	31	101.2
62	Θεσσαλονίκη	24.4	16.3	30.5	1	11.4	31	22.2
63	Ιεράπετρα	25.8	20.7	30.8	17	17.1	23	11.0
64	Ιθάκη	26.1	17.1	33.9	1	11.4	31	101.8
65	Ικαρία	22.3	15.0	28.2	3	10.2	26	65.6
66	Ίμερος	23.7	13.7	29.4	1	8.3	31	44.2
67	Ίος	24.8	19.9	28.3	17	15.9	26	15.6
68	Ιουλίδα	21.9	17.3	27.3	16	12.8	24	44.0
69	Ισθμός Κορίνθου	25.5	18.4	32.6	1	12.6	31	24.8
70	Ιωάννινα	23.2	8.4	31.6	1	2.3	25	221.1
71	Καβομαλιάς	24.8	20.2	29.7	1	16.8	24	19.6
72	Καβοντόρο	20.4	12.9	26.9	16	14.4	26	6.2
73	Κάλυμνος	25.7	19.6	31.5	17	15.8	27	63.6
74	Κάντζα	26.2	16.5	33.2	1	10.8	26	21.2
75	Καπαρέλλι Βοιωτίας	23.9	16.9	30.7	2	11.4	31	34.2
76	Καρπενήσι	21.1	5.9	28.6	1	-0.7	31	139.8
77	Κάσος	24.8	20.6	29.2	3	16.8	23	4.8
78	Κασσάνδρεια	24.5	14.6	30.5	1	9.7	31	26.0
79	Καστοριά**	21.1	10.3	29.4	1	3.8	31	48.2
80	Κατάκολο Ηλείας	25.1	18.8	29.1	1	14.3	31	49.2
81	Καταρράκτης Άρτας*	20.5	13.1	29.3	1	5.7	30	465.6
82	Κάτω Αχαΐα	25.4	16.5	31.8	1	11.3	31	71.0
83	Κέα	24.2	19.8	29.1	3	14.8	24	21.8
84	Κεράσοβο	19.7	10.0	28.4	1	3.1	30	322.8
85	Κερκίνη	23.8	13.5	31.7	1	8.1	31	60.2
86	Κέρκυρα*	25.3	17.0	30.8	26	14.4	18	137.2
87	Κιλκίς	23.8	12.6	31.9	1	7.3	31	37.4
88	Κλειδί Βοιωτίας	24.8	15.8	31.4	1	9.2	31	88.4
89	Κλεισούρα	17.4	9.8	26.3	1	2.7	30	117.4
90	Κλοκατός (1)	25.7	13.5	33.6	1	7.0	31	0.4
91	Κομπότι Άρτας	25.2	15.6	33.3	1	9.2	31	124.8
92	Κονιάκος	19.8	13.1	27.3	1	6.4	31	71.6
93	Κονισκός Τρικάλων	20.3	8.5	27.3	1	0.9	31	58.4
94	Κόρωνος Νάξου	20.3	16.4	30.1	17	12.4	22	47.0
95	Κρανίδι	27.0	19.1	32.1	1	15.7	31	16.8
96	Κυνίδαρος	23.5	16.2	30.4	15	12.0	26	98.6

**ΕΛΛΑΔΑ: ΜΕΤΕΩΡΟΛΟΓΙΚΑ ΣΤΟΙΧΕΙΑ ΟΚΤΩΒΡΙΟΥ 2012
(ΑΥΤΟΜΑΤΟΙ ΣΤΑΘΜΟΙ ΔΙΚΤΥΟΥ ΕΑΑ)**

α/α	ΟΝΟΜΑ	ΜΕΣΗ ΜΕΓΙΣΤΗ	ΜΕΣΗ ΕΛΑΧΙΣΤΗ	ΑΠΟΛΥΤΗ ΜΕΓΙΣΤΗ	ΗΜΕΡΑ	ΑΠΟΛΥΤΗ ΕΛΑΧΙΣΤΗ	ΗΜΕΡΑ	ΒΡΟΧΗ
97	Λαγκαδάς	25.2	10.6	33.3	1	5.0	31	19.2
98	Λαϊλιάς	14.5	7.8	22.8	1	2.1	30	5.8
99	Λάππα	26.1	15.6	32.0	1	10.2	31	114.4
100	Λάρισα	25.7	14.8	32.6	1	8.2	31	34.2
101	Λαύριο	25.1	19.6	30.2	3	13.9	26	19.4
102	Λαύκος	22.9	15.7	27.9	3	11.6	30	32.6
103	Λέντας Ηρακλείου	26.8	21.5	32.9	18	18.9	25	14.4
104	Λέσβος	24.0	16.9	30.7	16	12.6	20	51.0
105	Λέσβος - Θερμή	24.4	17.4	28.4	15	12.4	31	21.4
106	Λευκάδα	24.8	17.8	30.6	1	11.4	31	68.6
107	Λευκοχώρι Φθιώτιδας	25.7	12.3	32.6	1	6.3	31	55.9
108	Λήμνος	23.9	15.7	28.8	17	9.1	26	15.6
109	Λιβαδειά	26.1	13.1	32.3	1	5.9	31	35.4
110	Μακρακώμη Φθιώτιδας	25.5	13.0	33.2	1	7.0	31	38.8
111	Μακρινίτσα	20.1	14.4	26.1	1	8.2	30	58.8
112	Μαρούσι Αττικής	25.2	17.9	32.4	1	12.6	31	13.4
113	Μαυρολιθάρι Φωκίδας	17.8	6.0	24.8	1	-0.9	31	57.2
114	Μεγαλόπολη	25.1	11.4	32.9	1	7.1	31	50.8
115	Μεταξάδες	23.7	12.9	31.9	1	6.5	31	75.8
116	Μεταξοχώρι**	25.0	16.9	31.9	16	13.2	26	1.4
117	Μέτσοβο*	17.1	9.8	25.2	1	2.2	31	209.4
118	Μήλος	24.5	19.2	28.7	16	14.5	26	41.4
119	Μοίρες Ηρακλείου	27.9	16.1	33.1	18	11.1	26	12.0
120	Μολάοι Λακωνίας	26.8	18.4	32.4	1	13.6	31	20.6
121	Μονεμβασιά*	26.5	21.4	30.6	2	17.7	31	28.8
122	Μόρνος - Φράγμα	23.1	12.6	30.8	1	6.5	31	51.4
123	Μύκονος	24.1	20.6	27.7	17	17.0	25	25.2
124	Μυρίκη	19.0	10.2	27.4	2	2.5	31	131.4
125	Νάξος	24.7	19.9	28.5	15	15.8	26	22.4
126	Νάουσα	21.9	14.9	30.3	1	9.2	31	54.2
127	Νέα Μάκρη	25.4	17.3	30.0	1	11.9	31	63.0
128	Νέα Σμύρνη	26.4	20.2	32.4	1	15.6	31	9.2
129	Νεμέα Κορινθίας	25.7	11.7	32.0	1	5.3	31	40.0
130	Νέος Κόσμος	26.2	20.2	32.6	1	15.7	31	9.2
131	Νευροκόπι	22.0	6.6	29.9	1	0.8	31	35.0
132	Νότιο Πεδίο	20.7	11.2	29.2	1	4.0	31	55.4
133	Ξάνθη	24.8	13.4	32.2	1	7.9	25	40.4
134	Ολυμπία*	26.6	16.2	31.2	1	11.2	31	46.8
135	Ορεινή Ναυπακτία	19.8	11.4	28.2	1	4.4	31	110.4
136	Ορεστιάδα	24.5	11.2	33.6	1	4.0	31	40.0
137	Παλαιοχώρα	26.6	20.5	33.9	17	15.7	27	4.4
138	Παξοί	23.9	18.4	29.8	1	13.6	30	228.4
139	Πάπιγκο	19.6	10.7	27.4	1	3.8	31	303.2
140	Παραλία Αχαΐας	25.2	16.5	30.3	1	11.1	31	71.0
141	Παραμυθιά Θεσπρωτίας*	20.9	12.9	28.9	1	5.6	31	325.4
142	Πάργα**	24.6	17.1	30.9	1	12.1	31	180.8
143	Παρνασσός Χ/Κ (2240 m)	9.2	4.1	18.1	2	-2.7	30	94.6
144	Παρνασσός Χ/Κ (1950 m)	11.7	6.8	19.2	2	1.4	30	72.6
145	Πάρνηθα (1230 m)	16.4	11.4	24.4	1	7.1	30	86.0

**ΕΛΛΑΔΑ: ΜΕΤΕΩΡΟΛΟΓΙΚΑ ΣΤΟΙΧΕΙΑ ΟΚΤΩΒΡΙΟΥ 2012
(ΑΥΤΟΜΑΤΟΙ ΣΤΑΘΜΟΙ ΔΙΚΤΥΟΥ ΕΑΑ)**

a/a	ΟΝΟΜΑ	ΜΕΣΗ ΜΕΓΙΣΤΗ	ΜΕΣΗ ΕΛΑΧΙΣΤΗ	ΑΠΟΛΥΤΗ ΜΕΓΙΣΤΗ	ΗΜΕΡΑ	ΑΠΟΛΥΤΗ ΕΛΑΧΙΣΤΗ	ΗΜΕΡΑ	ΒΡΟΧΗ
146	Πάρος	25.2	19.7	28.7	16	16.3	24	49.0
147	Πατήσια	26.2	18.8	33.5	1	12.7	31	17.6
148	Πάτμος	24.7	20.2	28.2	17	16.7	23	34.4
149	Πάτρα	25.2	19.6	30.6	1	14.3	31	52.6
150	Πάτρα Ρομανός	24.7	18.2	29.7	1	13.0	31	37.8
151	Πενταγιοί	19.4	11.9	22.9	17	7.2	25	96.6
152	Περτούλι Τρικάλων	18.1	6.9	27.1	2	-0.6	31	354.0
153	Πεστά Ιωαννίνων	21.6	12.7	30.7	1	5.7	30	244.4
154	Πηνειά	25.8	14.8	32.3	1	10.2	31	60.5
155	Πλακιάς	26.1	20.1	31.5	17	17.6	31	23.4
156	Πλαστήρα Λίμνη	19.1	9.6	26.5	1	4.4	31	135.4
157	Πολύγυρος	20.7	15.1	28.4	1	8.9	30	55.6
158	Πολύδροσο*	24.1	12.8	30.8	1	5.4	31	39.6
159	Πράμαντα	20.8	11.8	29.7	1	3.9	31	293.8
160	Πράσινο	21.9	14.1	29.3	2	7.2	31	84.6
161	Πρέβεζα	25.1	16.7	31.6	1	10.9	31	127.3
162	Πτολεμαΐδα	22.3	7.0	31.8	1	1.1	31	63.4
163	Ρέθυμνο	25.7	20.2	29.6	3	16.1	26	78.8
164	Ριζώματα	21.5	11.4	28.6	1	4.6	31	44.6
165	Ρίο Αχαΐας*	24.5	17.9	28.2	28	10.8	31	49.6
166	Ρόδος	25.6	20.8	29.9	17	15.9	25	106.4
167	Σαγαΐκα	25.7	15.8	32.0	1	10.1	31	81.0
168	Σαμαριά	17.4	11.6	24.1	16	7.6	31	32.4
169	Σαμοθράκη	23.1	17.4	27.9	1	13.4	26	49.0
170	Σάμος	24.7	16.3	28.0	18	12.4	27	19.2
171	Σέλι Χ/Κ	14.7	6.9	22.0	1	-0.6	31	105.7
172	Σέττα	19.2	12.8	26.9	2	7.7	31	208.2
173	Σητεία	26.2	19.5	30.7	3	14.9	27	59.6
174	Σίβας Ηρακλείου (1)	29.4	16.1	35.3	17	11.6	26	18.6
175	Σκιάθος	24.8	17.6	29.7	1	14.0	26	48.6
176	Σκόπελος	23.8	18.6	28.6	14	14.8	31	60.6
177	Σκύρος	23.5	19.1	27.9	17	14.3	26	26.0
178	Σπάρτη	27.5	13.6	34.4	1	7.6	31	45.8
179	Σπάτα	25.8	18.0	30.8	2	13.3	26	24.2
180	Σπέτσες	26.3	20.7	30.4	3	17.3	26	26.0
181	Σπήλι Ρεθύμνου	24.5	16.7	30.8	16	12.4	26	45.4
182	Στεμνίτσα	19.5	11.6	26.6	1	7.7	31	48.4
183	Στενή	22.9	14.5	30.2	2	8.6	31	247.8
184	Στρατώνι Χαλκιδικής	23.5	16.0	28.4	1	10.7	30	24.0
185	Στύρα Ευβοίας	25.5	18.4	30.5	3	12.7	31	65.8
186	Τανάγρα	25.9	14.6	32.6	1	8.4	31	106.0
187	Τζερμιάδων	21.7	10.0	28.3	16	4.7	8	59.8
188	Τήνος	24.7	20.0	30.2	17	16.2	23	57.6
189	Τρία-Πέντε Πηγάδια Χ/Κ	14.7	8.2	21.1	1	0.8	31	103.0
190	Τρίκαλα	25.1	14.4	33.2	1	7.9	31	30.0
191	Τρίκαλα Κορινθίας	18.1	13.0	24.1	1	8.2	31	22.6
192	Τρίπολη	23.9	8.5	31.3	2	3.9	26	63.0
193	Τρίστενο Ιωαννίνων	20.4	10.3	29.2	1	2.9	31	426.8
194	Τύρια	23.8	9.2	31.4	1	3.3	31	290.4

**ΕΛΛΑΔΑ: ΜΕΤΕΩΡΟΛΟΓΙΚΑ ΣΤΟΙΧΕΙΑ ΟΚΤΩΒΡΙΟΥ 2012
(ΑΥΤΟΜΑΤΟΙ ΣΤΑΘΜΟΙ ΔΙΚΤΥΟΥ ΕΑΑ)**

a/a	ΟΝΟΜΑ	ΜΕΣΗ ΜΕΓΙΣΤΗ	ΜΕΣΗ ΕΛΑΧΙΣΤΗ	ΑΠΟΛΥΤΗ ΜΕΓΙΣΤΗ	ΗΜΕΡΑ	ΑΠΟΛΥΤΗ ΕΛΑΧΙΣΤΗ	ΗΜΕΡΑ	ΒΡΟΧΗ
195	Ύδρα	26.7	21.3	31.5	1	17.8	26	2.4
196	Ύμηττός	19.8	13.9	27.1	1	9.8	30	32.6
197	Φαλάσαρνα	26.9	20.5	32.9	15	16.8	24	43.0
198	Φάληρο	26.0	20.3	31.3	1	15.1	31	10.6
199	Φλώρινα**	21.3	7.7	29.6	1	2.0	31	37.0
200	Φολόη Ηλείας	22.7	13.6	29.3	1	9.2	30	70.8
201	Φούρνοι	24.4	19.9	27.4	3	16.1	22	11.6
202	Φουρφουράς Ρεθύμνου	23.6	17.4	29.1	16	13.8	24	19.6
203	Φράγμα Ποταμών Ρεθύμνου*	26.3	15.8	33.1	16	12.7	26	48.8
204	Χαλανδρίτσα Αχαΐας	24.6	17.2	30.9	1	11.8	30	56.8
205	Χαλκίδα	25.0	18.0	31.7	16	13.4	31	100.8
206	Χανιά*	26.8	18.3	31.4	15	14.0	26	141.4
207	Χανιά - Κέντρο Πόλης	25.8	16.8	30.2	3	12.6	26	92.6
208	Ψυχικό	25.8	17.8	33.6	1	12.7	31	18.8
209	Ωλένη Ηλείας	26.3	12.8	31.4	1	8.4	22	83.6
210	Ωλενία	25.9	14.9	31.6	1	9.4	31	66.4

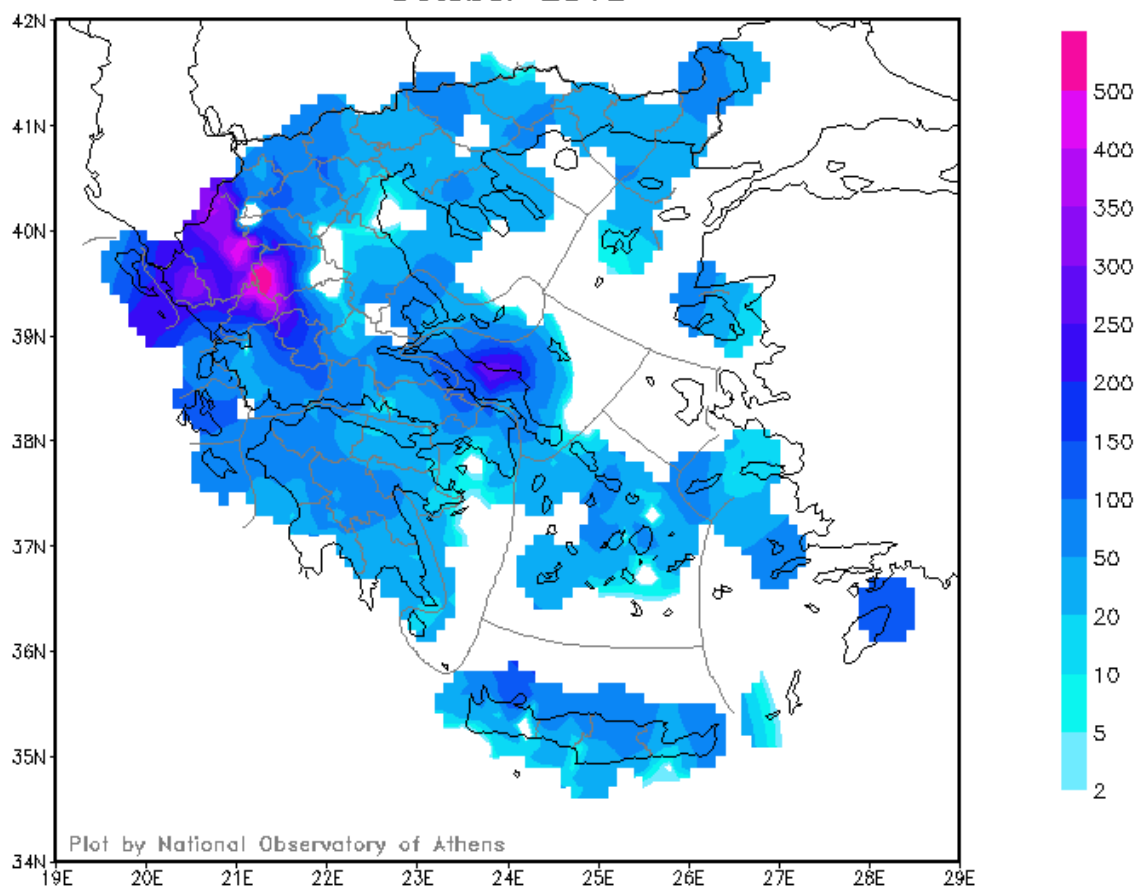
* Απουσία/ελλιπή δεδομένα, λόγω βλάβης ηλεκτρονικού υπολογιστή/σταθμού.

**Ελλιπή/λανθασμένα δεδομένα βροχόπτωσης λόγω βλάβης βροχομέτρου.

(1) Οι αυτόματοι σταθμοί ΚΛΟΚΩΤΟΥ και ΣΙΒΑ τοποθετήθηκαν στο πλαίσιο συνεργασίας των Ινστιτούτων ΙΕΠΒΑ και ΓΕΙΝ του ΕΑΑ.

ΕΛΛΑΔΑ: ΧΑΡΤΗΣ ΒΡΟΧΟΠΤΩΣΕΩΝ ΟΚΤΩΒΡΙΟΥ 2012 (ΑΥΤΟΜΑΤΟΙ ΣΤΑΘΜΟΙ ΔΙΚΤΥΟΥ ΕΑΑ)

Accumulated Rainfall Data from Automatic Meteorological Stations
October 2012



Οι τιμές βροχής είναι σε χιλιοστά και είναι αθροιστικές για ολόκληρο τον μήνα. Ο χάρτης αυτός παράγεται από το σύνολο των σταθμών του ΕΑΑ (210) που παρατίθενται στις προηγούμενες σελίδες.

ΤΟ ΘΕΜΑ ΤΟΥ ΜΗΝΑ

Η κακοκαιρία του διημέρου 28-29 Οκτωβρίου 2012

Κατά τη διάρκεια του διημέρου 28-29/10/2012, σημαντική κακοκαιρία επηρέασε τη χώρα. Στη διαφάνεια που ακολουθεί δίνονται οι περιοχές που επλήγησαν περισσότερο, καθώς και αναφορές από τους αυτόματους μετεωρολογικούς σταθμούς του ΕΑΑ.

Έντονα καιρικά φαινόμενα 28-29/10/2012

Ιωάννινα 28/10

Μεγάλες ζημιές στις οδικές υποδομές στα Ιωάννινα λόγω ισχυρών καταιγίδων. Πάνω από 100 κλήσεις δέχθηκε η Πυροσβεστική για άντληση υδάτων (257 mm στο Τρίστενο, 189 mm στη Βωβούσα).

Τρίκαλα 28/10

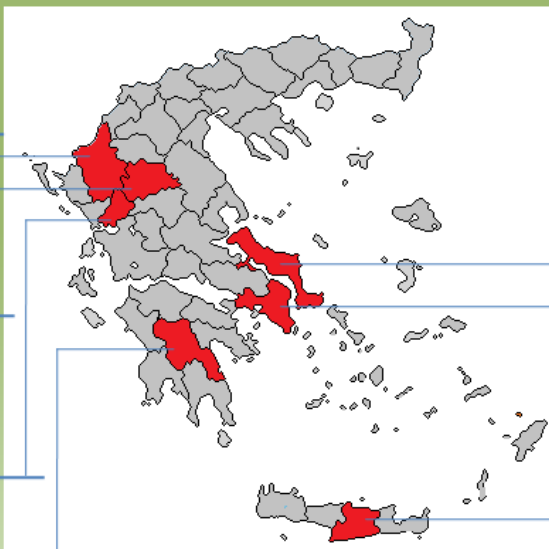
Καταστροφές στα ορεινά των Τρικάλων λόγω των ισχυρών βροχοπτώσεων. Κατολισθήσεις και αποκλεισμός 30 εκδρομών στο Γαρδίκι (393 mm στο Γαρδίκι).

Άρτα 28/10

Κατολισθήσεις και πλημμύρες στα ορεινά της Άρτας λόγω των ισχυρών βροχοπτώσεων (410 mm στα Θεοδώριανα μέσα στο διήμερο 27/-28/10).

Αρκαδία 29/10

Πλημμυρισμένοι δρόμοι, προβλήματα στην κυκλοφορία οχημάτων και διακοπές ρεύματος στην Τρίπολη, λόγω καταιγίδας (39 mm).



Εύβοια 29/10

Πλημμύρισαν δρόμοι και υπόγεια στο Αλιβέρι Εύβοιας (32 mm στην Αυλίδα).

Αττική 29/10

Καταιγίδα με χαλάζι στη Δ. Αττική προκάλεσε πλημμύρες και ζημιές σε οχήματα (50 mm βροχής στους Αγ. Θεοδώρους μέσα σε ένα δίωρο).

Ηράκλειο 29/10

Θυελλώδεις νότιοι άνεμοι προκάλεσαν ακυρώσεις πτήσεων, διακοπές ρεύματος και πτώσεις δέντρων στο Ηράκλειο (82 km/h στο λιμάνι).



Το μηνιαίο δελτίο συντάσσουν και επιμελούνται οι **Κ. Λαγουβάρδος** και **Β. Κοτρώνη** (Ινστιτούτο Ερευνών Περιβάλλοντος και Βιώσιμης Ανάπτυξης). Ευχαριστούμε τους παρατηρητές του σταθμού του Θησείου για τη συλλογή των παρατηρήσεων, τη συνάδελφο **Δ. Φουντά** για τον έλεγχο ποιότητας των δεδομένων, τον συνάδελφο **Β. Ψυλόγλου** για τον έλεγχο καλής λειτουργίας του σταθμού, καθώς και τον συνάδελφο **Σ. Κοντογιαννίδη** για την παροχή των μετρήσεων του αυτόματου σταθμού Πεντέλης. Η συλλογή και η επεξεργασία των στοιχείων των μετεωρολογικών σταθμών του ΕΑΑ εκτός Αττικής πραγματοποιείται από τους συναδέλφους του ΕΑΑ: **Σ. Βουγιούκα**, **Θ. Κοπανιά**, **Σ. Λυκούδη**, **Ν. Μαζαράκη** και **Κ. Παπαγιαννάκη**.

Πληροφορίες: τηλ. 2108109126-7

e-mail: lagouvar@meteo.noa.gr, kotroni@meteo.noa.gr

Προγνώσεις 6 ημερών διατίθενται καθημερινά από τη σελίδα του ΕΑΑ: <http://www.noa.gr/forecast> και στα ελληνικά από τη σελίδα <http://www.meteo.gr/> Προγνώσεις Ευρώπης δίνονται από τη σελίδα <http://www.eurometeo.gr/> Παρατηρήσεις από το σταθμό του ΕΑΑ στην Πεντέλη δίνονται σε πραγματικό χρόνο από τη σελίδα του ΕΑΑ: <http://www.noa.gr/Issues/Weatheren.html>. Παρατηρήσεις και ιστορικά στοιχεία από τους αυτόματους σταθμούς του ΕΑΑ δίνονται στη σελίδα <http://www.meteo.gr/metesearch>. Το παρόν καθώς και όλα τα δελτία από τον Ιανουάριο 2001 μέχρι σήμερα διατίθενται επίσης σε μορφή PDF από τη σελίδα <http://www.noa.gr/forecast/bolam/bulletins.htm>