

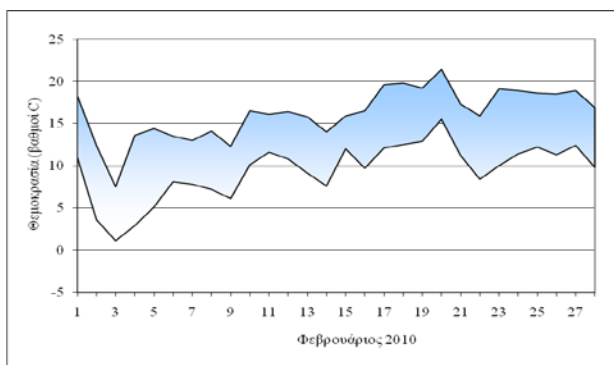
ΙΝΣΤΙΤΟΥΤΟ ΕΡΕΥΝΩΝ ΠΕΡΙΒΑΛΛΟΝΤΟΣ ΚΑΙ ΒΙΩΣΙΜΗΣ ΑΝΑΠΤΥΞΗΣ
ΜΗΝΙΑΙΟ ΔΕΛΤΙΟ ΜΕΤΕΩΡΟΛΟΓΙΚΩΝ ΠΑΡΑΜΕΤΡΩΝ

Φεβρουάριος 2010

Γενικά χαρακτηριστικά του καιρού στην Ελλάδα

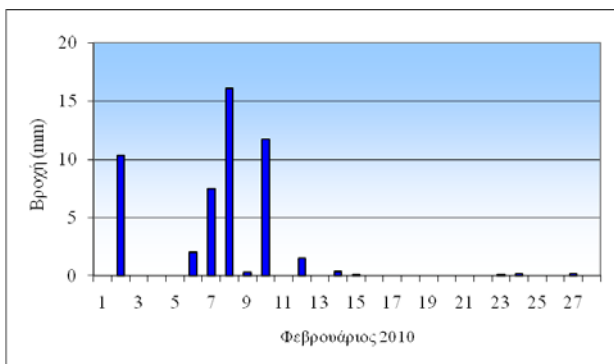
Ο Φεβρουάριος του 2010 ήταν ένας ζεστός μήνας με μεγάλα ύψη βροχής κυρίως κατά τη διάρκεια του πρώτου δεκαπενθημέρου. Το πρώτο δεκαήμερο ξεκίνησε με χαμηλές θερμοκρασίες και χιονοπτώσεις σε πολλές περιοχές, ενώ ασθενείς χιονοπτώσεις σημειώθηκαν και στα βόρεια προάστια της Αθήνας. Στις 07/02 θυελλώδεις άνεμοι και ισχυρές βροχές σημειώθηκαν στην Κρήτη. Στις 10/02 μεταφορά αφρικανικής άμμου σημειώθηκε στην Κρήτη, ενώ στο Στρατόνι Χαλικιδικής σημειώθηκαν καταστροφικές πλημμύρες (ο σταθμός του ΕΑΑ στην περιοχή μέτρησε 152 mm βροχής). Οι βροχές και οι χιονοπτώσεις συνεχίστηκαν και τις πρώτες ημέρες του δεύτερου δεκαπενθημέρου, με βελτίωση στη συνέχεια, άνοδο της θερμοκρασίας και μεταφορά αφρικανικής άμμου (στις 20/02 η θερμοκρασία στις Βρύσες Χανίων ξεπέρασε τους 32 °C). Το τρίτο δεκαήμερο ξεκίνησε με λίγες βροχές, κυρίως στα δυτικά, και βελτίωση από τις 25/02.

Μέγιστες και ελάχιστες θερμοκρασίες στο σταθμό του Θησείου



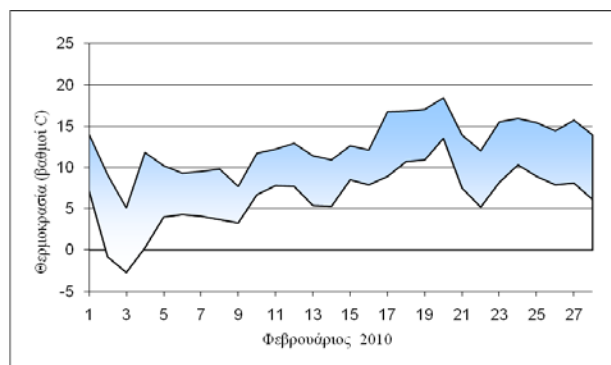
	Τιμή μηνός	Κλιμ. τιμή 1961-1990	Κλιμ. τιμή 1971-2000
Μέση μέγιστη θερμοκρασία	16.2	13.6	13.7
Μέση ελάχιστη θερμοκρασία	9.4	6.9	6.8

Ημερήσια βροχόπτωση στο Θησείο



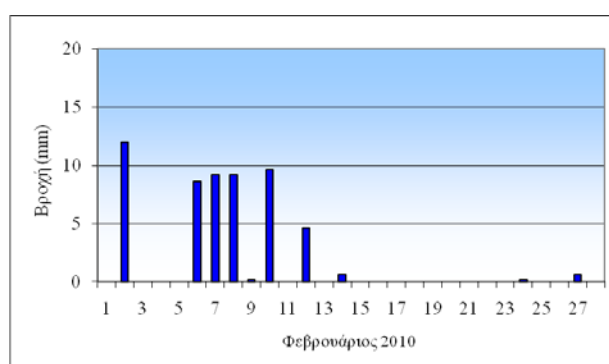
	Τιμή μηνός	Κλιμ. τιμή 1961-1990
Αθροιστική βροχόπτωση	50.4	48.3
Ημέρες με βροχή (>0.1 mm):	12	13

Μέγιστες και ελάχιστες θερμοκρασίες στο σταθμό της Πεντέλης



	Τιμή μηνός	Μέση τιμή 1996-2003
Μέση μέγιστη θερμοκρασία	12.7	10.9
Μέση ελάχιστη θερμοκρασία	6.4	4.7

Ημερήσια βροχόπτωση στην Πεντέλη



	Τιμή μηνός
Αθροιστική βροχόπτωση	54.8
Ημέρες με βροχή (>0.1 mm):	10

**ΕΛΛΑΔΑ: ΜΕΤΕΩΡΟΛΟΓΙΚΑ ΣΤΟΙΧΕΙΑ ΦΕΒΡΟΥΑΡΙΟΥ 2010
(ΑΥΤΟΜΑΤΟΙ ΣΤΑΘΜΟΙ ΔΙΚΤΥΟΥ ΕΑΑ)**

α/α	ΟΝΟΜΑ	ΜΕΣΗ ΜΕΓΙΣΤΗ	ΜΕΣΗ ΕΛΑΧΙΣΤΗ	ΑΠΟΛΥΤΗ ΜΕΓΙΣΤΗ	ΗΜΕΡΑ	ΑΠΟΛΥΤΗ ΕΛΑΧΙΣΤΗ	ΗΜΕΡΑ	ΒΡΟΧΗ
1	Άγιος Νικόλαος**	18.6	12.1	27.1	20	6.1	4	43
2	Αγρίνιο	14.8	7.3	20.1	20	-0.3	3	137.8
3	Αθήνα-Κέντρο	16.6	9.7	22.7	20	2.2	3	52.6
4	Αιτωλικό	15.2	7.7	22.7	19	0.2	4	118.6
5	Αλεξανδρούπολη	11.8	3.6	19.4	20	-2.9	5	159.4
6	Αμαλιάδα	15.8	7.6	22.4	19	0.7	3	74
7	Αμπελόκηποι Αθηνών	16.2	9.7	21.7	20	1.5	3	48.4
8	Αμύνταιο*	6.8	1.3	16.1	18	-0.3	15	70.6
9	Αμφίκλεια	14.8	4.6	22.6	20	-4.8	4	112.4
10	Ανδρίτσαινα	11	5.5	18.9	19	-1.3	3	251.8
11	Αντίκυρα	13.3	7.9	20.4	20	-0.9	3	82.6
12	Ανώγεια	14.2	6.8	27.5	20	0	3	76.6
13	Αράχωβα	8.7	2.9	14.7	20	-4.5	3	110.6
14	Άρδασσα Κοζάνης*	8.2	0.2	18.2	20	-5.8	3	91.8
15	Άρτα	14.5	6.9	19.7	19	-0.3	3	294.4
16	Ασπράγγελοι - Ιωάννινα	7.1	0.1	14.3	19	-7.9	3	368.9
17	Αυλίδα	16	5.3	23.6	20	-3	4	38.4
18	Βαρθολομιό	15.7	7	21.4	19	0	4	64.8
19	Βαρικό**	7.1	0.9	15.4	20	-6.5	9	192.5
20	Βασιλίτσα Χ/Κ**	0.2	-4.4	8.1	19	-14.9	3	62.6
21	Βατοπέδι-Άθως	13	6.4	20.2	20	-0.4	3	155.8
22	Βεγορίτιδα Εδέσσης	8.9	0.7	17.8	20	-8.9	3	60.6
23	Βέροια	12.6	3.8	22.6	20	-3.1	4	103
24	Βλάστη	4.4	-3.4	11.4	20	-14.8	3	139.4
25	Βόλος	15.2	7.5	23.9	20	-0.9	3	43
26	Βραχναίικα Αχαΐας**	15.8	8.1	23.9	19	0.1	3	0
27	Βρύσες Χανίων	19.2	6.7	32.1	20	-1.9	4	41
28	Γαρδίκι Τρικάλων*	7.5	0.7	14.1	19	-4	14	273.4
29	Γιαννιτσά	12	3.1	21.9	20	-4.3	3	91
30	Γράμμος	9.2	0.9	13.2	28	-1.5	28	17.2
31	Γρεβενά	9.4	-0.4	18.5	20	-7.3	3	152.8
32	Δερβίζιανα Λάκκας-Σουλίου	10.3	2.2	16.7	19	-5.9	3	428.6
33	Δίον**	12.7	3.4	23.5	20	-3.1	3	131.9
34	Δράμα - Μαυρόβατος	11.4	2.6	19.3	20	-4.8	4	129.6
35	Ελάτη Αρκαδίας	8	0.8	16.6	19	-7.6	3	224.8
36	Ελατοχώρι Χ/Κ	1.7	-3.5	10.1	28	-13.9	3	110.2
37	Ζαγορά Πηλίου	11	5.7	20.2	20	-1.9	3	84.6
38	Ζάρακες Ευβοίας*	15.2	8.6	20.8	20	1.3	4	45.2
39	Ζαχάρω	16.8	7.4	23.5	19	1.2	3	77.4
40	Ηγουμενίτσα	13.8	5.7	21.5	19	-1.4	3	226.6
41	Ηράκλειο*	18.8	10.5	31.7	7	5.2	4	7.8
42	Ηράκλειο-Λιμάνι	19.1	12.6	29.4	20	6	4	12.8
43	Θεοδωριανά Άρτας	7.3	0.8	14.3	19	-7.6	3	437.8
44	Ιεράπετρα	17.4	11.8	21.2	20	7.3	3	21.2
45	Ιθάκη	15.3	8.9	21	20	3.7	4	105.3
46	Ικαρία	12.1	7.2	19.1	18	0.1	3	217

**ΕΛΛΑΔΑ: ΜΕΤΕΩΡΟΛΟΓΙΚΑ ΣΤΟΙΧΕΙΑ ΦΕΒΡΟΥΑΡΙΟΥ 2010
(ΑΥΤΟΜΑΤΟΙ ΣΤΑΘΜΟΙ ΔΙΚΤΥΟΥ ΕΑΑ)**

α/α	ΟΝΟΜΑ	ΜΕΣΗ ΜΕΓΙΣΤΗ	ΜΕΣΗ ΕΛΑΧΙΣΤΗ	ΑΠΟΛΥΤΗ ΜΕΓΙΣΤΗ	ΗΜΕΡΑ	ΑΠΟΛΥΤΗ ΕΛΑΧΙΣΤΗ	ΗΜΕΡΑ	ΒΡΟΧΗ
47	Τος	16.8	11.2	22.7	20	4.4	3	41.2
48	Ισθμός Κορίνθου	15.7	9	21.6	20	1.8	4	36.8
49	Ιωάννινα	10.5	1.4	16.8	19	-6.8	3	274
50	Κάβο Μαλέας*	15.5	10.7	21.8	27	4.7	3	32
51	Καλέντζι Αχαΐας	10.1	4	19.7	19	-3.9	3	244
52	Κάλυμνος	16.4	11.4	21.1	20	4.4	3	88.2
53	Καϊμακτσαλάν Χ/Κ	-1.4	-6.3	5.7	28	-16.4	2	110
54	Κάντζα	15.8	7.1	23.8	20	-1.6	3	87.2
55	Καπαρέλλι Βοιωτίας	14.3	6.7	21.2	20	-2.4	3	79.5
56	Καρπενήσι*	9.8	1.2	18.3	19	-7.9	4	178.4
57	Καστοριά	7.8	0.1	17.2	20	-7.2	3	94
58	Κατάκολο Ηλείας	15.5	10.5	19.8	19	4.4	3	76.8
59	Καταρράκτης Άρτας	8.2	2.6	14.8	19	-6.6	3	451.6
60	Κάτω Αχαΐα	15.9	8.3	24.1	19	0	3	62.2
61	Κέα	15.1	10.9	22.8	20	3.9	3	84.4
62	Κερκίνη	10.9	3.7	17.7	19	-3.6	3	105.4
63	Κέρκυρα	14.3	7.1	19.4	19	-0.1	3	172.4
64	Κιλκίς	10.3	2.3	18.8	20	-5	9	139.5
65	Κομπότι Άρτας	14.1	6.7	21.1	19	-0.8	3	169.2
66	Κονισκός Τρικάλων	8.5	0.7	16.6	20	-6.8	3	168.8
67	Λαγκαδάς*	11.6	1.1	19.9	20	-7.1	4	87.4
68	Λάππα Αχαΐας*	15.3	7.9	23	19	-0.7	4	55
69	Λαύκος Πηλίου	12.9	6.3	20.9	20	-1.6	3	41
70	Λαύριο	16.3	10	23.1	20	1.6	4	37.8
71	Λέσβος*	14.5	8.2	20.6	18	0.3	3	294.8
72	Λέσβος - Θερμή	15.1	8.6	21.8	20	-0.2	4	304.2
73	Λευκάδα	14.8	9.2	19.7	20	3.3	4	153.6
74	Λευκοχώρι Φθιώτιδας	15.8	4	24.7	20	-4.9	4	77.8
75	Λήμνος	14	6.8	19.2	20	-1.8	4	148.6
76	Λιβαδειά	15.8	4.8	23.5	20	-4.6	4	76
77	Λουσικά Αχαΐας	15.6	6.5	23.6	19	-2.7	3	74.2
78	Μακρακώμη Φθιώτιδας	14.2	4.7	22.4	20	-3.8	3	81.3
79	Μακρινίτσα	9.7	3.7	16.8	20	-5	3	48.2
80	Μαυρολιθάρι Φωκίδας	7	-1.5	15.4	19	-11.8	3	165.8
81	Μεγαλόπολη	13.6	4.9	20.2	19	-2.5	4	93.2
82	Μεταξοχώρι	15.7	7.8	23.6	19	1.1	4	62.2
83	Μοίρες Ηρακλείου	18.4	7.5	25.1	20	-0.4	4	48.4
84	Μολάοι Λακωνίας	16.2	8.8	21.4	19	0.3	4	69.8
85	Μονεμβάσια	17.2	12	22.8	20	6.7	3	9
86	Μύκονος	16.5	12	22.2	20	3.9	3	88.3
87	Μυρική Καρπενησίου	7.6	0.5	15.8	19	-8.9	3	186
88	Νάουσα	10	4.1	19.4	20	-2.9	3	92.6
89	Νεμέα Κορινθίας	15.4	3.8	22.9	18	-5.7	4	89.8
90	Νευροκόπι	7.4	-1.8	15.8	20	-11.4	9	155.8
91	Ξάνθη	11.9	3.1	19.8	20	-4.7	4	157.4
92	Οβριά Αχαΐας	15.7	8.7	25.6	19	1.2	3	102.6
93	Ολυμπία	16.2	7.7	23.1	19	0	4	89.4
94	Ορεινή Ναυπακτία	8.6	1.9	16.5	19	-6.4	3	345.6
95	Ορεστιάδα	10.3	1.9	20.7	20	-5.1	5	118.2

**ΕΛΛΑΔΑ: ΜΕΤΕΩΡΟΛΟΓΙΚΑ ΣΤΟΙΧΕΙΑ ΦΕΒΡΟΥΑΡΙΟΥ 2010
(ΑΥΤΟΜΑΤΟΙ ΣΤΑΘΜΟΙ ΔΙΚΤΥΟΥ ΕΑΑ)**

a/a	ΟΝΟΜΑ	ΜΕΣΗ ΜΕΓΙΣΤΗ	ΜΕΣΗ ΕΛΑΧΙΣΤΗ	ΑΠΟΛΥΤΗ ΜΕΓΙΣΤΗ	ΗΜΕΡΑ	ΑΠΟΛΥΤΗ ΕΛΑΧΙΣΤΗ	ΗΜΕΡΑ	ΒΡΟΧΗ
96	Παλαιοχώρα	17.2	12	22	20	7.3	2	58.2
97	Πάπιγκο Ιωαννίνων	6.7	0.9	14.7	19	-8.6	3	389.8
98	Παραλία Αχαΐας	15.3	8.1	23.7	19	0	3	93.3
99	Παραμυθιά Θεσπρωτίας	9.4	3.2	17.5	19	-5.2	3	369.8
100	Παρνασσός Χ/Κ (1950 m)	2	-3.8	9.4	19	-14.5	3	105
101	Πάρνηθα (1230 m)*	7.1	1.5	13.7	20	-9.2	3	39.6
102	Πάρος	16.8	10.7	21.7	20	3.8	3	67
103	Πάτμος	16.5	12.1	21.6	20	4.8	3	86
104	Πάτρα	14.8	10.4	20.7	20	4.4	3	121.6
105	Περτούλι Τρικάλων**	5.9	-1.3	12.7	19	-12.3	3	285.4
106	Πεστά Ιωαννίνων	9	2.5	15.3	19	-5.4	3	227.8
107	Πολύγυρος	9.5	3.6	17.1	20	-5.6	3	214.6
108	Πρέβεζα Κανάλι	14.5	8	19.8	19	1.4	3	168.8
109	Πτολεμαΐδα	8.6	0	18.1	20	-5.9	3	90.4
110	Ρέθυμνο	18.2	12.1	28.3	20	5.6	4	22.4
111	Ρίο Αχαΐας	14.7	9.1	20.4	20	2.9	3	114.5
112	Σαγγαΐκα Αχαΐας**	15.5	7.2	24.3	19	-0.7	4	0
113	Σαμαριά	9.2	3	19.3	20	-3.7	3	234.4
114	Σαμοθράκη	13.4	7.4	18.6	20	-1.6	3	194.4
115	Σάμος	16.4	9.3	21.8	20	-0.3	4	149.6
116	Σέλι Χ/Κ	3.1	-2.8	11.2	12	-13.6	3	113.2
117	Σκόπελος	15.2	9.7	22.2	20	3.1	3	62.8
118	Σκύρος	15.3	10.9	20.3	20	1.3	3	73.4
119	Σπάρτη	16	5.7	22.1	17	-0.7	4	115.8
120	Σπάτα*	16	8.4	23.6	20	0.3	3	60.6
121	Σπήλι Ρεθύμνου	15.9	8.4	24.7	20	3	6	58.4
122	Στενή	13.7	5.4	20.6	20	-1.4	3	86.4
123	Στρατώνι Χαλκιδικής	12.4	5.9	17.4	21	-0.2	4	313
124	Στύρα Ευβοίας	15.9	8.3	22.6	20	-0.2	3	55.4
125	Τανάγρα	15.2	4.7	22.6	20	-4.2	4	27
126	Τζερμιάδων	14.5	4.4	25.6	20	-3.7	4	58.4
127	Τήνος	16.2	11	20.6	20	2.6	3	75.2
128	Τρία-Πέντε Πηγάδια Χ/Κ	3.6	-2.4	12	28	-14.1	3	115.4
129	Τρίκαλα	12.3	4.6	21.9	20	-1.6	3	126.6
130	Τρίπολη	12.5	2.6	19.4	19	-5.2	3	105.1
131	Τρίστενο Ιωαννίνων	7.3	0.6	13.3	19	-7.9	3	347.2
132	Φλώρινα	8.4	0.5	17.6	20	-7.9	3	112.8
133	Φολόη Ηλείας	11.4	4.9	18.8	19	-1.2	3	123
134	Φουρφουράς Ρεθύμνου	15.6	8.7	24.8	20	2	4	79.6
135	Φράγμα Ποταμών Ρεθύμνου	17	7.4	26.4	20	-1.7	4	38.2
136	Φτερόλακα – Χ/Κ Παρνασσού (2160 m)*	1.1	-4.6	9.7	28	-8.7	14	82.5
137	Χαλανδρίτσα Αχαΐας	13.9	7.2	23.9	19	-0.7	3	103.4
138	Χανιά	18.4	9.8	28	20	3.7	3	41.5
139	Ψυχικό	15.7	8.8	21.3	20	1.2	3	53.6
140	Ωλένη Ηλείας	15.7	5.3	22.7	19	-2.4	4	131.2

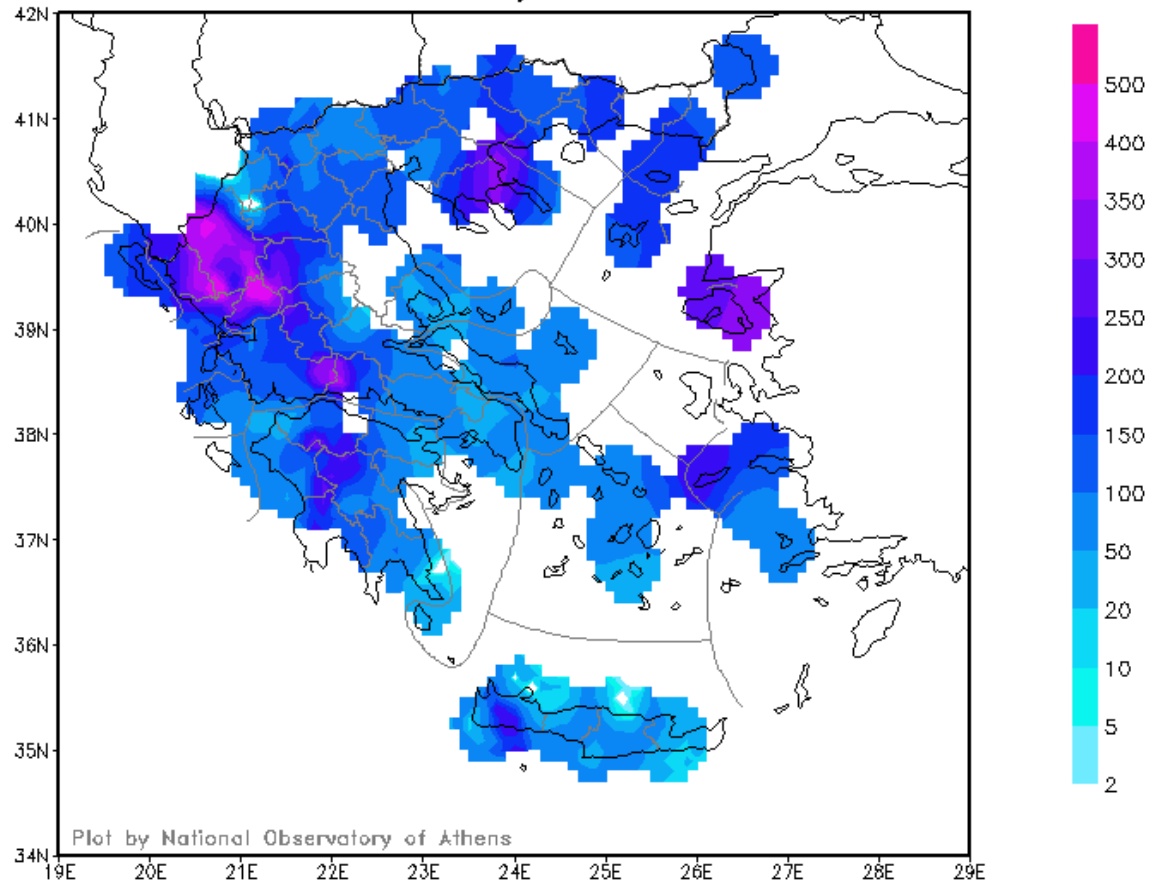
Συγκεντρωτικά στοιχεία για το σύνολο των αυτόματων μετεωρολογικών σταθμών του ΕΑΑ. Το μηνιαίο ύψος βροχής ανά σταθμό δίνεται σε χιλιοστά.

* Απουσία/ελλιπή δεδομένα, λόγω βλάβης ηλεκτρονικού υπολογιστή/σταθμού.

**Ελλιπή/λανθασμένα δεδομένα βροχόπτωσης λόγω βλάβης βροχομέτρου.

ΕΛΛΑΔΑ: ΧΑΡΤΗΣ ΒΡΟΧΟΠΤΩΣΕΩΝ ΦΕΒΡΟΥΑΡΙΟΥ 2010 (ΑΥΤΟΜΑΤΟΙ ΣΤΑΘΜΟΙ ΔΙΚΤΥΟΥ ΕΑΑ)

Accumulated Rainfall Data from Automatic Meteorological Stations
February 2010



Οι τιμές βροχής είναι σε χιλιοστά και είναι αθροιστικές για ολόκληρο τον μήνα. Ο χάρτης αυτός παράγεται από το σύνολο των σταθμών του ΕΑΑ (135) που παρατίθενται στις προηγούμενες σελίδες.

ΤΟ ΘΕΜΑ ΤΟΥ ΜΗΝΑ

Ο ζεστός χειμώνας 2009-2010

Σύμφωνα με τις μετρήσεις του σταθμού του Εθνικού Αστεροσκοπείου Αθηνών στο Θησείο (Αθήνα) και οι τρεις μήνες του φετινού χειμώνα (Δεκέμβριος 2009, Ιανουάριος και Φεβρουάριος 2010) ήταν πιο θερμοί από τις κλιματικές τιμές. Ακολουθούν οι μέσες μέγιστες θερμοκρασίες του μήνα και η απόκλιση τους απο την κλιματική τιμή:

Δεκέμβριος 2009: 16.8 C, (+2.1)

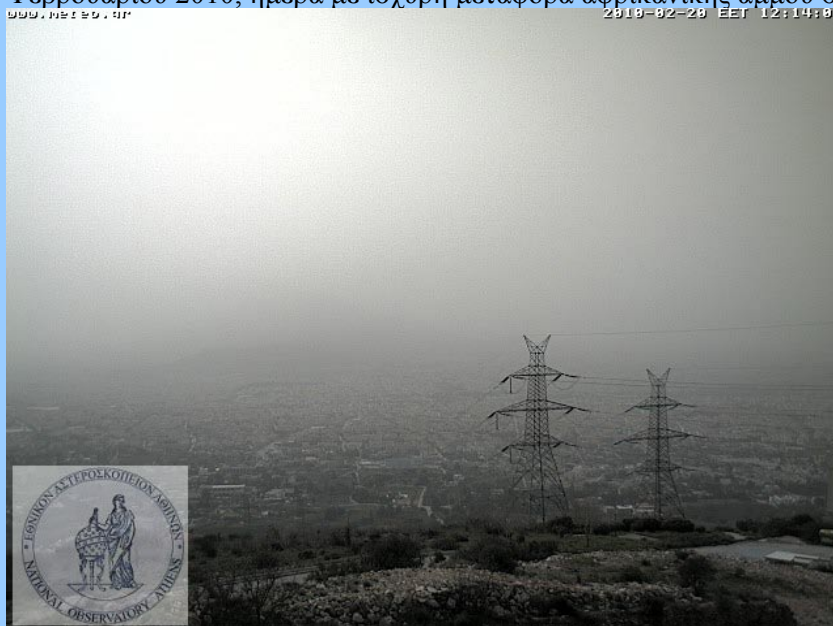
Ιανουάριος 2010: 13.4 C, (+0.5)

Φεβρουάριος 2010: 16.2 C, (+2.6)

Η μέση τιμή της μέγιστης θερμοκρασίας για όλο το χειμώνα είναι **15.5 βαθμοί**.

Ο χειμώνας όμως στην Αθήνα δεν ήταν ο πιο θερμός των τελευταίων 112 ετών. Σύμφωνα με τα αρχεία μετρήσεων του σταθμού (από το 1897), ο πιο θερμός χειμώνας ήταν το 1935-1936, με μέσο όρο μέγιστης θερμοκρασίας χειμώνα 16.5 βαθμούς, τιμή η οποία οφείλεται κυρίως στον πολύ θερμό Ιανουάριο του 1936. Ακολουθεί ο χειμώνας 1954-1955, με μέσο όρο μέγιστης θερμοκρασίας χειμώνα 15.8 βαθμούς. Ο φετινός χειμώνας είναι ο τρίτος θερμότερος στη Αθήνα από το 1897.

Κλείνουμε με μια χαρακτηριστική φωτογραφία του ουρανού της Αθήνας (εικόνα απο τις εγκαταστάσεις του ΕΑΑ στην Πεντέλη) στις 20 Φεβρουαρίου 2010, ημέρα με ισχυρή μεταφορά αφρικανικής άμμου στην περιοχή.



Το μηνιαίο δελτίο συντάσσουν και επιμελούνται οι **Κ. Λαγουβάρδος** και **Β. Κοτρώνη** (Ινστιτούτο Ερευνών Περιβάλλοντος και Βιώσιμης Ανάπτυξης). Ευχαριστούμε τους παρατηρητές του σταθμού του Θησείου, και τους συναδέλφους **Δ. Φουντά** και **Β. Ψυλόγλου** για τη λειτουργία και επεξεργασία των στοιχείων του σταθμού του Θησείου καθώς και το συνάδελφο **Σ. Κοντογιαννίδη** για τη λειτουργία και επεξεργασία των στοιχείων του αυτόματου σταθμού της Πεντέλης. Το δίκτυο αυτόματων μετ/κών σταθμών του ΕΑΑ και η συλλογή και επεξεργασία των στοιχείων πραγματοποιείται από τους συναδέλφους **Δ. Κατσάνο** και **Σ. Λυκούδη** και από τους επιστημονικούς συνεργάτες του ΕΑΑ **Σ. Βουγιούκα**, **Ι. Κωλέτση** και **Ν. Μαζαράκη**.

Πληροφορίες: τηλ. 2108109126-7

e-mail: lagouvar@meteo.noa.gr, kotroni@meteo.noa.gr

Προγνώσεις 6 ημερών διατίθενται καθημερινά από τη σελίδα του ΕΑΑ: <http://www.noa.gr/forecast> και στα ελληνικά από τη σελίδα <http://www.meteo.gr/> Προγνώσεις Ευρώπης δίνονται από τη σελίδα <http://www.eurometeo.gr/>

Παρατηρήσεις από το σταθμό του ΕΑΑ στην Πεντέλη δίνονται σε πραγματικό χρόνο από τη σελίδα του ΕΑΑ: <http://www.noa.gr/Issues/Weatheren.html>. Παρατηρήσεις και ιστορικά στοιχεία από τους αυτόματους σταθμούς του ΕΑΑ δίνονται στη σελίδα <http://www.meteo.gr/meteosearch>. Το παρόν καθώς και όλα τα δελτία από τον Ιανουάριο 2001 μέχρι σήμερα διατίθενται επίσης σε μορφή PDF από τη σελίδα <http://www.noa.gr/forecast/bolam/bulletins.htm>